



משרד התעשייה המסחר והתעסוקה  
אגף מעונות יום ומשפחתונים

משרד הבריאות  
המח' לבריאות הסביבה

משרד הבינוי והשיכון  
אגף פרוגרמות  
מנהל תכנון והנדסה

# פרוגרמה לתכנון ולציוד מעונות יום לגיל הרך

דצמבר 2006

# תוכן הענינים

עמ' 1	פתח דבר
2	מעון יום - חזית רעיונית
3	מעון יום - תוכנית רעיונית
4-5	א. מגרש המעון
6-7	ב. פיתוח המגרש
8-13	ג. מבנה המעון: 1. כתיבת תיבוקות - גילאים: 3 חוד' - 15 חוד' 2. כתיבת פעוטות - גילאים: 16 חוד' - 24 חוד' 3. כתיבת ילדים - גילאים: 25 חוד' - 36 חוד' 4. מטבח 5. חדרי ספח
14-15	ד. דרישות כלליות: 1. חשמל ותאורה 2. הסקה 3. מיזוג אוויר 4. מים וביוב 5. גמר
16-32	ה. נספחים (1) הנחיות לרכישת ותחזוקת ציוד (2) הסבת מבנה למעון יום (3) סידורים תברואיים מינימליים במעונות יום (4) התאמת מבנה למעון רב תכליתי (5) מטבח - תרשימים לדוגמא (6) ציוד המעון (7) צמחים רעילים וצמחים בטוחים



## חברי הוועדה:

- אבישר אורית - נעמ"ת
- אלבוך איילה - משרד התמ"ת
- אלעד סופי - החברה למתנ"סים
- בוגנים אורית - משרד התמ"ת
- בוט חנוך - ויצ"ו
- בן-יוסף תמי - ויצ"ו
- בן-עמי סלו - אדריכל, יועץ למשרד התמ"ת
- בבאי ליאור - נאות מרגלית
- גורלינק טניה - משרד הבריאות
- גרנר אשר - משרד הפנים
- הובר יפעת - נעמ"ת
- הכס חיה - משרד הבריאות
- והב עדי - משרד הבינוי והשיכון
- זיידמן ליאורה - משרד הבינוי והשיכון
- טריף רסאן - פיקוד העורף
- פיש זאב - משרד הבריאות
- מטיאס אנדריי - המוסד לבטיחות וגיהות
- קליימן רובית - משרד התמ"ת
- קנדלר גיודי - אמונה
- רודשטיין גרגורי - משרד הבריאות
- שקור סוהיר - משרד התמ"ת
- תוהמי יששכר - כבאות והצלה

## פתח דבר

הפרוגרמה לתכנון מעונות יום לילדים בגיל הרך (לידה עד 3 שנים) עודכנה והותאמה לדרישות המקצועיות ולתקני הבטיחות כדי להבטיח את שלומם בטחונם והתפתחותם התקינה והבריאה של תינוקות ופעוטות בכל היבטים: הפיזי, הבריאותי, הבטיחותי והחינוכי.

הפרוגרמה החדשה גובשה ע"י חברי הוועדה שכללה נציגים של משרדי ממשלה: בריאות בינוי ושכון ותמ"ת, נציגים של גופי בטיחות, המוסד לבטיחות וגהות, רשות כיכוש, אש, ארגון "בטרם" לבטיחות ילדים: נציגים של הארגונים המפעילים, נעמ"ת ויצ"ו, אמונה, נאות מרגלית, החברה למתנ"סים.

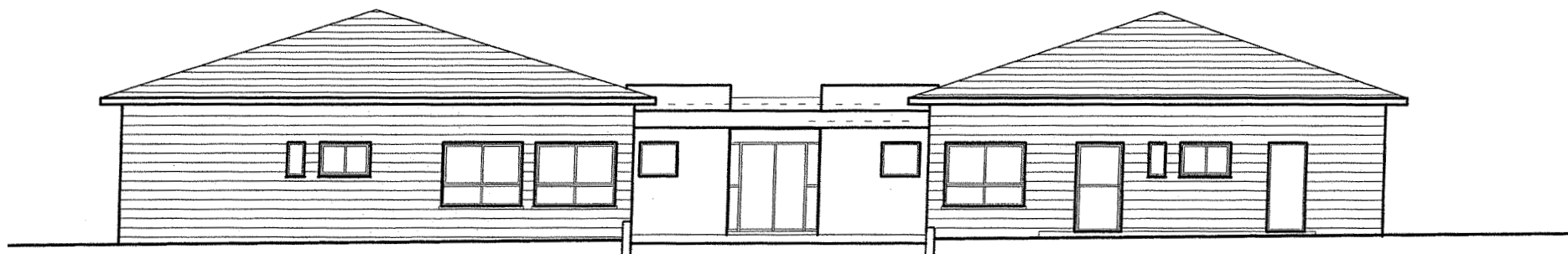
מפרט הפרוגרמה החדשה נותן מענה לסוגיות שעלו מהשדה ביחס לציוד ותחזוקתו, הסבה והתאמת מבנים קיימים למעון יום, אופציות להפעלת מטבח מלא או חלקי ולהיבטים פיזיים בטיחותיים וחינוכיים.

ברצוני להודות לחברי הוועדה על הזמן, התרומה והמחשבה שהשקיעו בניכוש הפרוגרמה.

תודה מיוחדת ליו"ר הוועדה: אנדריי מטיאס ולחברי הוועדה, ליאורה זיידמן, איילה אלבוך, גרגורי רודשטיין, אורית בוגנים ואדריכל סלו בן עמי.

תמר אלמוג  
מנהלת אגף מעונות יום  
משרד התמ"ת

## מעון יום חזית רעיונית





## א. מגרש המעון:

תחום	נושא	הנחיות לתכנון
איתור והקצאת מגרש.	1. שטח המגרש.	לכניית מעון 3 כיתות יש לאתר מגרש ששטחו יהיה 1 דונם . למגרש באזור הררי המחייב דרכי גישה ארוכות למבנה ופילוס המגרש, יש להגדיל את שטח המגרש בהתאם.
	2. סמיכות לשימושים אחרים	מעון יום יוקם בשטח המיועד - לפי תכניע למבני ציבור. רצוי בקרבת מוסדות חינוך ורווחה של הישוב או השכונה ובקרבה סבירה לאזור המגורים אותו משרת המעון. רצוי להפריד בין בניני מגורים רבי קומות לבין המעון. יש להרחיק את מבנה המעון מאזורי תעשייה (למעט במקרים שהמעון מיועד לעובדי המפעל), ממקורות רעש, קרינה, זיהום אוויר, אבק, גזים, מתקני טהור וביוב, מקווי מים ומתקני חבי חשמל, בזק וחברות התקשורת. במידה והמגרש ממוקם בסמיכות למקור מטרד סביבתי, יש לקבל חוות דעת מהמשרד לאיכות הסביבה. רצויה סמיכות המגרש למעבר ציבורי להולכי רגל על מנת לאפשר גמישות בתכנון. מומלץ שהמעון יתוכנן במבנה של קומה אחת.
3. שילובי שימושים במגרש.	3. שילובי שימושים במגרש.	באותו מגרש ניתן לשלב מעון עם שימושים נוספים בתנאים להלן: <ul style="list-style-type: none"> <li>■ כניסות נפרדות לכל שימוש.</li> <li>■ יוקצה השטח הנדרש לחצרות המעון.</li> <li>■ לא תהיה הפרעה הדדית בין השימושים.</li> <li>■ תוספת השימוש לא תפגע בתפקוד המעון.</li> <li>■ מתקנים ומערכות יהיו נפרדים לכל שימוש וימוקמו באופן שלא יפריע למעון.</li> <li>■ תשתיות קומות מעל המעון לא יעברו בחלל המעון.</li> </ul> <p>הערות:  <ul style="list-style-type: none"> <li>■ בתכנון המגרש מומלץ לקחת בחשבון מראש שימושים נוספים.</li> <li>■ למגרש המיועד למעון ושימושים נוספים יש להוסיף 20% בהקצאת השטח.</li> </ul> </p>
		4. צורת המגרש
5. תשתיות.	5. תשתיות.	במגרש המעון אין להעביר קווי חשמל, מים, ביוב, ניקוז ציבוריים. בתוך חצרות המעון לא יהיו עמודים לאספקת חשמל, קווי טלפון וכד'.
6. ראדון.	6. ראדון.	אזור שמועד לגז ראדון בגלל מבנה גיאולוגי, יש לדאוג לאיטום יעיל, כחלק מתוכנית הבניה.
7. תנועה, דרכי גישה וחניה.	7. תנועה, דרכי גישה וחניה.	מומלץ במידת האפשר שהגישה למעון תהיה משביל צדדי ולא מכביש ראשי שבו זורמת תנועה. אם אין אפשרות כניסה משביל צדדי, והכניסה האפשרית היחידה היא מכביש ראשי, יש להבטיח שהרשות המקומית תתקין מעקה מול שער הכניסה למעון, לאורך אבן השפה של המדרכה ושילוט אזהרה תקני. אורך המעקה יהיה לפחות 2 מ' מכל צד של השער וגובהו 90 ס"מ לפחות.

## א. מגרש המעון

תחום	נושא	הנחיות לתכנון
איתור והקצאת מגרש.	8. כניסות למגרש.	למגרש המעון תהיינה במידת האפשר שתי כניסות: כניסה ראשית להולכי רגל אל המבואה של המעון. כניסת משק ישירה אל מחסן המטבח. שתי הכניסות תהיינה מופרדות זו מזו - רצוי בשתי חזיתות נפרדות. הכניסה לחצר המשק לא תהיה בשום מקרה מחצר אחת הכיתות.
	9. חניה.	הקצאת מקומות חניה איננה בשטח המגרש. בתכנון הכולל יש להתחשב בצרכי החניה ולוודא הקצאת חניה לנכים עם נגישות נוחה ובקירבה מקסימלית למגרש ולמבנה.

## ב. פיתוח המגרש:

תחום	נושא	הנחיות לתכנון
פיתוח המגרש.	1. העמדה ובינוי	<p>1. יש להבטיח שמיקום המבנה יהיה במקום כולט ונראה לעין.</p> <p>עם זאת יש להימנע ממיקום מבנה העומד בסתירה לאפיונו ולתפקודו כמסגרת חינוך לגיל הרך.</p> <p>2. בתכנון המגרש מוצע לחלק את השטחים הבנויים והפתוחים שבו באופן שירכז את השטחים ככל האפשר, לא יותר "שאריות" שאינן ניתנות לשימוש וימעט ככל האפשר את הפגיעה בנוף.</p> <p>3. הגישה מהרחוב למבנה, בתוך המבנה והמגרש תיתן מענה לסידורי נגישות לאנשים עם מוגבלות כמפורט בתקנות התכנון והבנייה.</p>
	2. חצר משחקים.	<p>יש לתכנן, במידת האפשר חצרות ריבועיות או מלבניות כך שלצוות תהיה נקודת תצפית על כל שטח חצר המשחקים.</p> <p>לצורך בניית המעון יש להעדיף מגרש מישורי (שיפוע מרבי לכל חצר משחקים - 4%).</p> <p>במידה והמגרש הוא בשיפוע, יש לתכנן את החצר במפלס גובה שונים שיאפשרו פיתוח חצרות מישוריות שיספקו את צרכי הילדים והמתקנים בחצר, תוך שמירה על תנועה בטוחה של ילדים בין המפלסים השונים.</p> <p>ביציאה מכיתות הילדים והפעוטות יש להתקין משטח מרוצף בשטח של 15 מ"ר מרוצף בטקסטורה לא מחוספסת ובלתי מחליקה.</p> <p>יש לתכנן שביל ברוחב של 1.20 מ' מהמשטחים המרוצפים.</p> <p>מצע החצר יהיה ללא אבנים וחצץ בעובי 3 מ"מ.</p> <p>שטחי הגינון יהיו מאדמת גן מטיב מאושר בעובי של 40 ס"מ לפחות ולעצים בכמות של 1 מ"ק.</p>
	3. ניקוז.	<p>ניקוז גגות וחצרות יתאים להוראות הלי"ת ויהיה עילי במידת האפשר.</p> <p>בתכנון החצרות וניקוזן יש להבטיח:</p> <ol style="list-style-type: none"> <li>1. מניעת היקוות שלוליות ויצירת בוך.</li> <li>2. מניעת סחף לתוך החצרות משטחים צמודים.</li> <li>3. ניקוז החצרות מחוץ למגרש המעון.</li> <li>4. שימור מי נגר עילי במידת האפשר לערוגות מוגנות בלבד.</li> <li>5. התאמה להנחיות הביסוס ומניעת פגיעה בכיסוס ובשלד המבנה.</li> </ol> <p>במשטחים מנוקזים השיפוע לא יקטן מ - 2%.</p>
4. גידור.	<p>הגידור ההיקפי של מגרש המעון (קיר + גדר / מעקה) יהיה בגובה 2.00 מטר. כאשר הגובה נמדד ממפלס החצרות.</p> <p>במקרים שבהם קיים משטח המאפשר דריכה ורוחבו יותר מ-4.5 ס"מ וגובהו עד 1.0 מ' יימדד גובה הגידור ממשטח הדריכה כאמור.</p> <p>הגדר יכולה להיות בנויה מסורגים אנכיים המיוצבים במסד בטון.</p> <p>המרווח בין הסורגים ובינם לכל אלמנט לא יעלה על 8 ס"מ נטו.</p> <p>הסורגים האנכיים לא יסתיימו בצורה מחודדת.</p> <p>לחילופין, ניתן להתקין גדר רשת קשיחה שמידת העין של הרשת הקשיחה תהיה 3-4 ס"מ לכל היותר. קוטר התיל יהיה לפחות 3 מ"מ הרשת תהיה נתונה בתוך מסגרות של צינורות או פרופילים של פלדה, המסגרות מחוברות לעמודים אנכיים. המרווח בין העמודים או בין המסגרות והמסד או בין כל שני אלמנטים סמוכים לא יעלו על 8 ס"מ. הגדר תותקן בגובה אפס מהקרקע.</p> <p>יש להפריד בין החצרות של הגילאים השונים על ידי גדרות בגובה 110 ס"מ עם שפשפ בתוכם, כאשר הגדרות עשויות לפי המתכנת של הגדר ההיקפית.</p>	



ב. פיתוח המגרש

תחום	נושא	הנחיות לתכנון
פיתוח המגרש - המשך	4. גידור - המשך	יש להפריד בין חצר המשק וחצרות הכיתות. גדר חיה אינה באה בשום פנים ואופן במקום גדרות כמפורט לעל, אלא כתוספת נוי בתוך חצר המעון. במידה ותתוכנן גדר חיה תהיה משיחים בלתי רעילים ובלתי דוקרנים שענפיהם גמישים ואינם שבירים.
	5. שערים.	בגדר ההיקפית יש לתכנן שני שערים בגובה הגדר: 1. שער הכניסה הראשית ברוחב 1.20 מטר. השער יצויד במנגנון סגירה הכולל בחלקו הפנימי ידית פתיחה ומנגנון פתיחה חשמלי ומצידו החיצוני תהיה ידית אחיזה בלבד. יש להתקין מנגנון הידראולי לסגירת השער, אינטרקום ומקודד. 2. שער כניסה לחצר המשק. במידת האפשר, יש למקם שער זה בחזית שונה ממיקומו של שער הכניסה. השערים ייבנו באופן שלא ניתן יהיה לטפס עליהם או לזחול מתחתם וללא קצוות חדים. לשערים יהיו צירים מוזזים כך שלא ייווצר מרווח הקטן מ- 4 ס"מ לפחות בין כנף השער למזוזות האנכיות ותימנע אפשרות של תפיסת וקטיעת האצבעות. בקרבת שער הכניסה יש לסדר מתקן מוגן מגשם לקשירת עגלות באורך 3 - 5 מ' בגובה 1.0 מ'.
	6. מתקני משחק.	כל מתקני המשחק במעון יעמדו בתקן ישראלי 1498 העדכני ומותאמים לגיל הילדים של אותה כיתה. פירוט המתקנים יש לראות בנספח הצויד.
	7. הצללות.	לפחות 25% משטח חצר המשחקים יהיה מוצל. סככות הצל: ככל חצר תהיינה לפחות 2 סככות צל. אחת מהן חייבת להיות סככה קבועה. סככת הצל לארגזי החול תהיינה בגודל 4x4 ובגובה 2.30 מ'. הסככה מעל ארגז החול תוצב כך שהחול יהיה חשוף לשמש בחלק משעות היום.
	8. גיבון וצמחיה.	הגיבון ייעשה לאורך שביל הכניסה למעון ולא בחצרות המשחק. הצמחייה המומלצת תהיה רב שנתית, ירוקת עד, ללא פריחה ושאינה מניבה פירות כלשהם (בעיקר לא רעילים) ואינה מושכת חרקים ודבורים, בלתי דוקרנית ושאינה גורמת לתופעות אלרגיות במגע ובאוויר (יש לראות נספח 7). הצמחייה תהיה מסוג הניתן לטיפול במים בלבד ללא צורך בשימוש באמצעים אורגניים וכימיים. יש להבטיח שלא יינטעו עצים בעלי ענפים נמוכים ומסוג שלא ניתן לטפס עליהם ושלא יפריעו למרחב הפעילות של הילדים.

## ג. מבנה המעון:

תחום	נושא	הנחיות לתכנון
א. פרוגרמת בנייה מעון יום 3 כיתות (השטחים הם שטחי מינימום - נטו).	1. כיתת תינוקות (מיועדות ל - 15 תינוקות). גיל: 3 חוד' - 15 חוד'	חדר לכיתת תינוקות שירותים לכתת תינוקות1 מחסן לכתת תינוקות מרפסת מקורה ומתוחמת בגידור סה"כ 50 מ"ר (3.3 מ"ר לילד) 10 מ"ר 8מ"ר 15 מ"ר 83 מ"ר
	2. כיתת פעוטות (מיועדת ל - 22 פעוטות). גיל: 16 חוד' - 24 חוד'	חדר לכיתת פעוטות שירותים לכתת פעוטות מחסן לכתת פעוטות סה"כ בנוסף יש לתכנן מרפסת מרוצפת 70 מ"ר (3 מ"ר לילד) 12 מ"ר 10 מ"ר 92 מ"ר 15 מ"ר.
	3. כיתת ילדים (מיועדת ל- 27 ילדים). גיל: 26 חוד' - 36 חוד'	חדר לכיתת ילדים שירותים לכיתת ילדים מחסן לכיתת ילדים סה"כ בנוסף יש לתכנן מרפסת מרוצפת 70 מ"ר (2.6 מ"ר לילד) 10 מ"ר 10 מ"ר 90 מ"ר 15 מ"ר.
	4. מטבח.	מטבח מחסן מטבח סה"כ 25 מ"ר 7 מ"ר 32 מ"ר
	5. חדרי ספח.	מבואה (הול בכניסה) חדר מנהלת תא שירותים לנכים ולסגל חדר כביסה חדר לפעילות אינדיבידואלית סה"כ 14 מ"ר 7 מ"ר 5 מ"ר 5 מ"ר 6 מ"ר 37 מ"ר
	6. מרחב מוגן.	מרחב מוגן באזור עורפי (באזור קדמי 45 מ"ר) סה"כ 36 מ"ר 36 מ"ר
	7. שטח בניה כולל.	סה"כ שטח בנייה מקורה נטו סה"כ שטח בנייה מקורה ברוטו 370 מ"ר 440 מ"ר
	8. דרישות כלליות - הערות והנחיות.	כל השטחים הם נטו. במקרים מיוחדים, ובהתחשב בהתפלגות הגילים של המיועדים למעון, ייתכנו שינויים בגודל הכיתות לפי העניין. שטחים דו שימושיים - אפשר לנצל את המרחב המוגן לפעילויות משלימות. את המחסן בכיתות פעוטות וילדים יש לחלק בקיר בנוי כאשר חלקו יהיה בעל גנישות מתוך המעון וחלקו מתוך החצר.

**ג. מבנה המעון**

תחום	נושא	הנחיות לתכנון
<b>ב. קשרים תיפקודיים.</b>	<b>1. קשרים עיקריים בין מרכיבי הפרוגרמה.</b>	כניסה לכיתות, למטבח, לחדר מנהלת, לשרותי נכים ולחדר כביסה תהיה ישירות מהמבואה הראשית. את חדר המנהלת יש לתכנן בקירבה לכניסה למבנה ולמגרש כך שתהיה לה אפשרות לצפות עליהן. רצוי שכיתות הפעוטות והתינוקות תהיינה צמודות בקיר משותף עם דלת מחברת.
	<b>2. מרחב מוגן</b>	ניתן לנצל את המרחב המוגן לשימושים להלן: מחסני הפנים של הכיתות הסמוכות אליו 6 + 6 מ"ר. חדר כביסה 5 מ"ר. רצוי שהמרחב המוגן יתוכנן כחלל אחד ולא יפוצל לכל כיתה. הגישה למרחב המוגן יכולה להיות ישירות מהמבואה או מהכיתות הסמוכות אליו.
	<b>3. בתוך הכיתה.</b>	כניסה ישירה מהכיתה למחסן ולשרותים השייכים לה. מכל כיתה תהיה יציאה ישירה לחצר הצמודה לה. בשום מקרה אין להשתמש בה ככניסה ישירה לכיתה מבחוץ. היציאה לחצר תהיה באותו מפלס גובה. יש למקם את חדרי השרותים של כיתות הילדים והפעוטים בקרבת מקום לדלת היציאה לחצר.
	<b>4. הפניות.</b>	רצויה מאוד הפנייה דרומית לכתת התינוקות. לשתי הכתות האחרות הפנייה רצויה צפונית או דרומית (בהתחשב בתנאי האקלים באזור). רצויה הפנייה צפונית ומערבית למטבח. אם לא ניתן, יש לדאוג לאמצעי הצללה יעילים, שימנעו כניסת שמש וחום למטבח.
<b>ג. כיתות כללי.</b>	<b>1. גאומטריה.</b>	רצוי להימנע מתכנון חדרי מרובעים, ולתכנן אותם כך שאפשר יהיה לחלקם לחלוקת משנה. (צורה רצויה לכיתה היא בצורת רי' - הצורה הנ"ל רצויה בייחוד לחדרי הפעוטות והבוגרים).
	<b>2. גובה.</b>	גובה מינימאלי של החדרים 2.70 מטר. לאחר תקרה אקוסטית
	<b>3. תקרות.</b>	התקרות בחדרי הכיתות תהינה מאסיביות. מתחתן יבוצעו תקרות מונמכות עם בידוד אקוסטי.
	<b>4. ריהוט.</b>	עפ"י נספח 6.
	<b>5. שרותים.</b>	הקירות יהיו מצופים בגרניט פורצלן או אריחי קרמיקה או שווה ערך בגובה 1.60 מ' לפחות. הרצפה לא תהיה מחליקה, בעלת מקדם חיכוך R=10. יש לוודא אוורור נאות וישיר לשרותים: חלונות ומפוח של 12".
<b>ד. כיתת תינוקות.</b>	<b>1. קבועות סניטריות בכיתה.</b>	כפינת החדר יש להתקין משטח שיש במידות 60x100 ס"מ, עם כיור 50x40 ס"מ. גובה המשטח יהיה 0.90 ס"מ מהרצפה והוא מיועד לשימוש המטפלות בלבד. מעל למשטח יש לבצע חיפוי קרמי בגובה 60 ס"מ.
	<b>2. קבועות סניטריות, ריהוט וציוד בשרותים.</b>	1. כיור לרחיצת התינוקות במידות כ- 40x90 ס"מ בעומק 40 ס"מ ובגובה 0.90 ס"מ מהרצפה. סוללה למים חמים וקרים ומקלחת יד יתוכננו בצד הכיור, מצד ימין של המטפלת, בגובה של כ- 1.40 מ'. הכיור יהיה מחרס או פיברגלס או שווה ערך אך לא יהיה מנירוסטה!
		2. סמוך לכיור יש לתכנן מקום לשולחן טיפולים במידות 54x105 ס"מ.
		3. מעל לשולחן הטיפולים בקיר משותף עם הכיתה, בגובה 1.05 מטר מהרצפה, יש להתקין חלון קבוע במידות 2.00x1.00 ס"מ עם זכוכית ביטחון בעובי של לפחות 6 מ"מ, על מנת לאפשר למטפלת צפייה לכיתה בזמן טיפול בתינוקות.
		4. בקיר הנגדי יש להתקין אסלה לילדים וסמוך לה כיור רחצה רגיל במידות 52x40 ס"מ בגובה 0.6 מ' מהרצפה וברז למים קרים בלבד,

תחום	נושא	הנחיות לתכנון
ד. כיתת תינוקות - המשך	2. קבועות סניטריות, ריהוט וציוד בשרותים.	או לחילופין ברז "פרח" חמים וקרים עם וויסות דוד ל- 45 מעלות. 5. מחסום ריצפה - בהתאם לדרישות הל"ת.
	3. מרפסת מקורה.	תפקידה לאפשר לתינוקות לשהות באוויר הפתוח מחוץ לכתה. מפלס המרפסת כמפלס הכיתה. רצויה הפניה לכוון דרום או מזרח. ריצוף המרפסת יתאים לת"י 2279, המרפסת תנוקז לכוון החצר. בקצה המרפסת המקורה, יש להתקין שבכה בגובה 110 ס"מ, עם פשפש. המרחק בין הצירים לבין העמודים האנכיים לא יעלה על 4 ס"מ. המרחק בין שלבי השבכה וכל שני אלמנטים סמוכים לא יעלה על 8 ס"מ נטו.
	4. מחסן.	א. המחסן הצמוד לחדר התינוקות חייב לקבל אוורור ישיר החוצה + דלת יציאה לחצר. ב. פתחי המחסן יכוסו ברשת זכוכים.
	1. קבועות סניטריות בכיתה.	בפינת החדר יש להתקין משטח שיש במידות 100/60 ס"מ, עם כיור 50x40 ס"מ גובה המשטח יהיה 0.90 מ' לפחות והוא מיועד לשימוש המטפלות בלבד. מעל למשטח יש לבצע חיפוי קרמי בגובה 60 ס"מ לפחות.
ה. כיתת פעוטות.	2. שרתים: קבועות סניטריות ציוד וריהוט.	1. 2 אסלות לילדים וכיניהן מחיצות בנויות או קלות מסוג "טרספה" או שווה ערך בגובה 1.10 מ' ובאורך 0.80 מ'. עומק ורוחב התא - 0.80 מ', ללא דלתות. את תחתית המחיצות יש להגביה 0.2 מ' מעל הרצפה. ליד כל אסלה יותקן מתקן לנייר טואלט בגובה 0.60 מ'. 2. בפינת החדר אגנית במידות 70x70 בעומק 15 ס"מ מחרס או שיש יצוק עם סוללה למים חמים וקרים, מקלחת יד בגובה 1.50 מ' ומאחז יד בגובה 50 ס"מ. במידה והאגנית גובלת בתא בית שימוש יש להגביה את המחיצה הבנויה לגובה החיפוי הקראמי של הקירות סביב האגנית. 3. 2 כיורים במידות 40x52 ס"מ בגובה 0.60 מ' מהרצפה, כאשר המרווח ביניהם 0.4 מ' לפחות. ברז למים קרים בגובה 0.75 מ' מהרצפה לחילופין סוללה למים קרים וחמים עם ויסות הטמפרטורה של המים החמים למקסימום 45 מעלות. 4. מחסום ריצפה - בהתאם לדרישות הל"ת
	1. כללי	כיתת הילדים תתוכנן כמו כיתת הפעוטות, למעט ההצמדה לכתת תינוקות ותכולת הכלים הסניטאריים בשירותים.
	2. שרתים: קבועות סניטריות, ציוד וריהוט.	הכלים הסניטאריים בשרתית כיתת הילדים יהיו: 1. 3 אסלות לילדים - תכנון עפ"י כיתת פעוטות. 2. את התאים יש לסגור בדלתות בגובה המחיצות כאשר הכנף חייבת למנוע צביטות. סגירת הדלתות ע"י מצמד מגנטי. 3. 3 כיורים עפ"י כיתת הפעוטות. 4. מחסום ריצפה - בהתאם לדרישות הל"ת
	1. שטח חלונות.	יש להבטיח אוורור מפולש ותאורה טבעית מאוזנת לחדרי הכיתות. במישור החוף שטח החלונות יהיה 15%-18% משטח רצפת הכיתות. ביתר האזורים שטח החלונות יהיה 12%-15% משטח רצפת הכיתות. בחלונות מערביים ודרומיים יש לתכנן הצללה.
2. זיגוג.	זכוכית שקופה ומחוסמת או מרובדת.	

ג. מבנה המעון

תחום	נושא	הנחיות לתכנון
	<b>3. מיקום, ספים ואופני פתיחה.</b>	חלק מהחלונות בחדרי הכיתות יהיו נמוכים. סף תחתון לחלון קבוע יהיה בגובה 0.60 ס"מ מעל לרצפה. (כדי לאפשר צמיית ילדים החוצה). סף תחתון של חלון נפתח יהיה בגובה של 1.20 מ'. בקומה שנייה או בהפרשי גובה שמעל 2 מ' מעל פני הקרקע בחוץ, גובה מינימלי של סף חלון לפתיחה - יהיה 1.50 מ' מעל הרצפה. פתיחת החלון תהיה בהזזה כנף על כנף. פרט אדן החלון משני צדדיו יהיה מעוגל (ללא פינות חדות). אין להתקין בכיתות חלונות כנף או חלונות גיליוטינה. מומלץ לא לתכנן חלונות לפתיחה בגובה מעל 2 מ' בגלל קשיי תחזוקה.
	<b>4. חלון חדר מנהלת.</b>	בחדר המנהלת יש להתקין חלונות שיצפו על המבואה והכניסה למעון. סף תחתון של החלונות יהיה בגובה של 0.80 מ'.
	<b>5. חלונות חדר שירותים.</b>	פתיחה כנף על כנף או קיפ. סף חלון תחתון - בגובה 1.50 מ' מעל הרצפה. יש להתקין רשתות צפופות בכל החלונות.
	<b>6. חלונות מטבח ומחסן מטבח.</b>	חלון המטבח יתוכנן מעל משטח העבודה והכיורים, פתיחה כנף על כנף סף תחתון בגובה 1.50 מ' לפחות וסף עליון בגובה 2.10 מ' לפחות. יש לדאוג לאוורור מפולש. יש להתקין רשתות צפופות בכל החלונות. יש לתכנן מפוחי וונטה בקיר, בנוסף לאוורור הטבעי.
	<b>7. סורגים.</b>	במידה ויותקנו סורגים, המרחק בין המוטות האנכיים וכל שני אלמנטים סמוכים לא יעלה על 8 ס"מ נטו.
	<b>ח. דלתות.</b>	<b>1. כללי.</b>
<b>2. דלת כניסה ראשית.</b>		מידות 110x200 ס"מ פתיחה כלפי חוץ. הדלת תיפתח כלפי חוץ. כצד הדלת יש להתקין ויטרינה העשויה מחומר בלתי מתנפץ. בדלת יש להתקין זיגוג החל מגובה 120 ס"מ. הזיגוג יהיה מזכוכית שקופה מחוסמת או מרובדת .
<b>3. דלת כניסה לכיתות. דלת בין כיתת פעוטות ותינוקות.</b>		במידות 90x200 ס"מ. הדלת תפתח כלפי חוץ עם מעצור על גבי הקיר לקביעת כנף הדלת במצב פתוח. הדלת תהיה אטומה עם צוהר מזוגג בזכוכית בטחון מחוסמת או מרובדת במידות 50x80 ס"מ. תחתית הצוהר בגובה 1.10 מ' מהרצפה. מנעול צילינדר, 3 צירים עם מיסבים, הברגת הצירים ע"י בורג פטנט. על גבי הדלתות יותקן מנגנון מעצור הידראולי.
<b>4. דלת כניסה לח. שרתים.</b>		במידות 90x210 ס"מ. פירוט עפ"י דלת כניסה לכיתות.

תחום	נושא	הנחיות לתכנון
ח. דלתות - המשך	5. דלת כניסה למחסן כיתות (פנים).	דלת במידות 100x210 ס"מ. דלת חסינת אש תואם לדרישות הבטיחות.
	6. דלת היציאה לחצר.	מידות: 90x210 ס"מ תהיה מזוגנת, בזכוכית מחוסמת או מרובדת. הדלת תפתח כלפי חוץ עם מעצור על גבי הקיר לקביעת כנף הדלת במצב פתוח.
	7. דלת כניסה מהחצר למחסן כיתות (חוץ).	דלת במידות 100x200 ס"מ. דלת פח משקוף פח.
	8. דלתות לתאי שירותים - כיתות ילדים.	דלת בגובה 110 ס"מ מותאמת לגובה המחיצה במרווח 20 ס"מ מהרצפה. סגירה ע"י מצמד מגנטי + ידיות. מבנה הכנף ימנע צביטה משני צידיה בעת פתיחתה.
	9. מטבח	דלת כניסה למטבח: במידות 100x200 ס"מ. דלת אטומה. דלת בין מטבח ומחסן: דלת הזזה אטומה, במידות 100x200 ס"מ.
ט. מטבח.	1. כללי.	יש לתכנן את מערך הציוד במטבח כך, שיאפשר תזרים נכון במזון משלב האחסון, טיפול במזון גולמי, ובמזון המוכן עד הגשתו, תוך הפרדה בין תהליכי טיפול בחומר הגלם המזוהם, לבין מזון בתהליך ההכנה ולבין מזון מוכן לאכילה. ההפרדה בין המדורים המזוהמים והנקיים, תהיה ע"י מחיצה בגובה 53 ס"מ או ע"י מעבר, ברוחב של לפחות 100 ס"מ. יש לתכנן מערך כיורים כפולים ושטחי עבודה להכנת מזון חלבי ומזון בשרי. שטח המטבח יחולק למדורים הבאים: 1. מדור לטיפול בירקות גולמיים. 2. מדור לטיפול במזון מן החי הגולמי. 3. מדור בישול ואפיה. 4. מדור הכנת מזון לתינוקות. 5. מדור לשטיפת כלי מטבח וכלי אוכל. בכל הכיורים יותקן ברז עם מים חמים וקרים עם זרוע ארוכה. הקירות יהיו בנויים מחומר קשיח עם חיפוי קרמי לאורך משטחי העבודה עד לגובה 180 ס"מ. הריצוף יהיה בהיר וחלק מסוג שמונע החלקה ושחיקה. במעון שבו 2 קומות ויותר מומלץ להתקין מעלית מזון. המדור יכלול: א. מדפי נירוסטה בגובה 30 ס"מ לפחות מהרצפה (לאחסון ירקות יבשים) ב. משטח עבודה מנירוסטה במידות 70x120 ס"מ עם כיור עמוק מנירוסטה בגודל 35x60x60 ס"מ (לשטיפת ירקות). ג. מסביב לכיור תותקן קרמיקה עד לגובה 180 ס"מ.
	2. מדור לטיפול בירקות גולמיים.	
	3. מדור לטיפול במזון מן החי.	

ג. מבנה המעון

תחום	נושא	הנחיות לתכנון
	4. מדור בישול ואפייה.	א. משטח עבודה מנירוסטה בגודל 130x70 ס"מ. ב. כיריים 4 להבות בגודל 160x50 ס"מ. ג. תנור אפיה בגודל 90x90 ס"מ.
ט. מטבח - המשך	5. מדור הכנת מזון לתינוקות.	המדור יימצא בסמיכות למדור בישולים ויכלול: משטח עבודה מנירוסטה בגודל 120x70 ס"מ.
	6. מדור לשטיפת כלי מטבח וכלי אוכל.	המדור יכלול: א. משטח עבודה במידות 70x120 ס"מ עם כיוור כפול עמוק מנירוסטה במידות 35x80x60 ס"מ עם 2 מגירות לסכונים. ב. מדף רשת/נירוסטה לייבוש כלי מטבח. ג. מתקנים לייבוש ואחסון כלי אוכל מהכיתות. ד. מדיח כלים בגודל 70x60 ס"מ ובגובה 85 ס"מ. ה. מדף/רשת מנירוסטה לאחסון סירים גדולים. ו. עגלות: אחת לכל כיתה, מנירוסטה בגודל 60x80 ס"מ להגשה ולהובלת מזון ופינוי כלים, מיקומן בכניסה למטבח מהמבואה הראשית. ז. ארון לאחסון כלים בגודל 40x100x200 ס"מ, עשוי מחומר שאינו סופג לחות ורטיבות.
	7. מחסן מטבח.	ימוקם ליד המטבח ויהיה מקושר בדלת למטבח ולחצר משק. איוורור ע"י ונטה או חלון. מקום למקררים, למקפיא ולארון אחסון חומרי ניקוי לצורכי המטבח בלבד ובנפרד ממזון. עבור מעון שבו שתי כיתות בלבד: ניתן לבטל את המחסן ולהתקין ארון לאחסון מוצרי מזון יבשים בסמוך למדור לשטיפת ירקות.
	8. ביוב.	בתוך המטבח אין להתקין צנרת גלויה למערכות המים והביוב, על הרצפה יותקנו פתחי ניקוז בתוכם סלסלה נשלפת בקוטר 4x8".
	9. חצר משק.	תהיה מופרדת משטח המשחקים ומגודרת עם שער לכיוון שער החירום. בחצר ימוקמו מיכלי הגז בתוך מתקן כלוב מאוורר ונעול שאינו צמוד למבנה בהתאם לדרישות ת"י 158.
י. מרחב מוגן.		המרחב המוגן יתוכנן לפי דרישות תקנות פיקוד העורף. שטח המרחב המוגן יחושב לפי 12 מ"ר לכל כיתה. רצוי לבנות מרחב מוגן אחד משותף לכל הכיתות. ניתן לתכנן עד שתי כניסות נפרדות למרחב המוגן, בהתאם לתקנות פיקוד העורף. חלונות בממ"מ יחושבו לפי 12% משטח הרצפה.
יא. חדר כביסה.		חדר הכביסה יאוורר ע"י מפוח, בנוסף לחלון. החדר יתוכנן להכיל מכונת כביסה ומייבש כביסה, כיוור כביסה במידות 50x40 ס"מ וארונות + מדפים. יש להתקין פתח 4" בקיר חיצוני לצינור האוורור של המייבש.

## ד. דרישות כלליות:

תחום	נושא	הנחיות לתכנון
יב. מתקן החשמל, תאורה טלפון וכבלים.	1. דרישות כלליות לגבי מערכת החשמל.	מערכת החשמל תותקן לפי חוק החשמל ותקנותיו, לפי המפרט הכללי הבינמשרדי פרק 08 ובהתאם להנחיות חברת החשמל. כל צנרת החשמל תהיה צנרת פלסטיק, עמידה באש, לפי תקן ישראלי 728 המפסקים, בתי התקע (השקעים) ונקודות המאור בקירות יותקנו בגובה של 160 ס"מ מהרצפה. כל השקעים שמתחת לגובה 180 ס"מ יהיו בעלי מכסה מסתובב או אחר המונע סכנת התחשמלות.
	2. הארקות.	מוליך הארקה הראשי יהיה בשטח חתך של 10 ממ"ר לפחות, ויחובר בהתאם לתקנות העדכניות של חברת החשמל בזמן הבנייה, ובהתאם לתקנות, לחוקים ולתקנים הרלוונטיים. יש להאריק את כל המערכות והמתקנים, כגון צנרת המים, המסגרות של תקרות אקוסטיות, מוטות תומכים לקירות גבס וכד'.
	3. לוחות חשמל.	לוחות וארונות החשמל יותקנו בהתאם לחוק החשמל. הלוח יותקן בארון עמיד בפני אש בכניסה למעון, במקום יבש ונקי, שאין בו אפשרות של פגיעות מכאניות, קרינת חום והתזת מים ובצורה שתבטיח גישה חופשית אליו. הצלע התחתונה של הלוח תהיה בגובה של 1.5 מ' לפחות מהרצפה (בארונות חשמל הבולטים מהקיר). כלוחות החשמל יימצאו מבטחים אוטומטיים וכן מפסק זרם פחת ברגישות של 30 מילי-אמפר (לפי חלוקת מעגלים) ומפסק ראשי המותאם לעוצמת הזרם של המעון ובהתחשב באפשרות של הגדלת העומס בעתיד. כל המעגלים יהיו מוגנים על ידי מבטחים אוטומטיים. מתחת לכל מבטח יירשם בצורה ברורה ובת קיימא אזור האספקה, כגון "מפסק זרם ראשי", "תאורת חצר" וכו'.
	4. תאורה.	לוח החשמל יהיה סגור ונעול בעזרת בריח חיצוני (ידיית מנרף) הניתן לפתיחה ולסגירה בקלות על ידי הצוות והנמצא מעבר להישג ידם של הילדים.
יג. הסקה מיזוג אויר ואורור מלאכותי.	5. תנורים	התאורה בכיתות, במטבח ובמרתף תהיה פלואורסצנטית. עוצמת התאורה הנדרשת בכיתות תהיה 400 לוקס. יש לאפשר הדלקת חצי מהמנורות בכל כיתה. בתי הנורה של מנורות הפלואורסצנט יהיו מטיפוס קפיצי, וגופי התאורה יצוידו במיגון שימנע את נפילתם ופיזור רסיסי זכוכית, כגון שרולי מגן מ-PVC שקוף, מכסה פריזמתי וכד'.
	1. הסקה. 2. אורור ומיזוג אויר.	גופי התאורה בשירותים ובמטבח גופי התאורה המותקנים בחוץ יהיו מטיפוס מוגן מים. החוטים עבור מעגלי המאור ובתי התקע יהיו בחתך של 1.5 ממ"ר. זאת פרט למקומות בהם תהיה דרישה אחרת כמו מטבח וכו'. שאר המעגלים יהיו בחתך של 2.5 ממ"ר.
		תנורי חשמל, במידה ויותקנו, יהיו בעלי כיסוי ויעוגנו בקיר, ככל ההזנה של התנורים לא יהווה מכשול.
		בישובים שגובהם 800 מ' ומעלה מעל פני הים יש להסיק כל המבנה במערכת הסקה מרכזית. לא תותר הסקה בגז או בנפט.
		בכל שטח המעון, פרט לשירותים, מחסנים וחדר כביסה יבוצעו הכנות למזגנים מפוצלים עיליים, 2 לכל כיתה. ההכנות תכלולנה הזנת חשמל, בחתך של 2.5 ממ"ר צנרת ניקוז המזגנים, ואלומת צנרת הקירור בין היחידה הפנימית והחיצונית. המדחסים והמעבים ייקבעו כך שיהיה מחוץ להישג יד של הילדים. במטבח בישול רגיל - יותקן מפוח יניקה בקוטר פנימי של 12".



<p>המים המסופקים למעון והמים לשימוש המעון יהיו ממקור מאושר ובאיכות מי שתייה. למטבח ולכיתות הילדים והפעוטות יש להתקין מתקן מים חמים סולרי וחשמלי בקיבול 2 דוודים, 150 ליטר כל אחד. יש להבטיח אספקת מים חמים בכל עת. טמפרטורת המים החמים בכל המעון תוגבל על ידי ווסת או אמצעי אחר לטמפרטורה מירבית של עד 45 מעלות צלסיוס. לכיתת התינוקות המים החמים יסופקו על ידי דוד מים חמים חשמלי, עם מאיץ, בקיבול של 120 ליטר. יש להבטיח טמפ' מים חמים בהתאם להנחיות משרד הבריאות למניעת ליגיונלה ובהתאם לת"י מס' 5463. הדוודים יותקנו מחוץ למבנה. לכל דוד מים יהיה התקן למניעת לחץ יתר (שסתום פורק לחץ), ברז אל חוזר וברז בכניסת המים, הכל כנדרש בתקן.</p>	<p>1. אספקת מים לצריכה.</p>	<p>י.ד. מים וביוב.</p>
<p>יש להימנע מסידור תאי בקרה במרכז חצרות הילדים ויש להשתדל לקרובם למבנה או לגדר. תאי הבקרה ימוקמו בסמוך לגדר המעון ככל שניתן, בכל מקרה לא בשטח המשחקים. אין להעביר קווי ניקוז וביוב מתחת למבנה המעון. יש לדאוג שהמכסים של תאי הבקרה יהיו חשופים ועשויים פלסטיק ולא מבטון. המכסים יהיו מיושרים ובגובה פני הקרקע. המעון יחובר למערכת הביוב הציבורית. בהעדר מערכת כזאת יותקן פתרון ביוב מקומי וזמני בכינה מגודרת של מגרש המעון - רצוי בצמוד לחצר המשק וזאת באישור רשות הבריאות. צינורות הביוב יהיו בקוטר של 6". יש להתקין מפריד שומן לצינור הביוב שיוצא מהמטבח.</p>	<p>2. ביוב.</p>	
<p>כל פני השטח החיצוניים של המבנה, כגובה של לפחות 1.50 מטר מהאדמה, יהיו ישרים וחלקים מכל בליטה וחספוס. אין לטייח את המבנה בטיח גס מכל סוג שהוא. הוא הדין גם לגבי פנים המעון. בקירות החיצוניים לא תהיינה בליטות או גופים ארכיטקטוניים שיאפשרו לילדים טיפוס לגובה או פגיעה כתוצאה מהתקלות.</p>	<p>1. גימור חיצוני.</p>	<p>טו. גמר</p>
<p>קירות החדרים יהיו צבועים בצבע בהיר, שניתן לניקוי וללא הדבקת (ציפוי) שטיחים.</p>	<p>2. גימור פנימי.</p>	

## נספח 1

### 1.1: הנחיות לרכישה ולתחזוקה של ציוד במעונות יום ומשפחתונים (בהתאם לחוק התקנים)

#### 1.1.2 כללי:

להלן מונחים/הגדרות לפי חוק התקנים, תשי"ג-1953:

- **תקן ישראלי (ת"י)** - מסמך בו מפורטות דרישות טכניות החלות על המוצר או כללים טכניים של תהליך עבודה ושמתאר תכונות שונות של המוצר. הכנת התקן נעשית בועדות תקינה ציבוריות במכון התקנים הישראלי (להלן - מת"י).
- **תקן רשמי** - זה ת"י שהוכרז כתקן רשמי ע"י שר התמ"ת ברשומות. עילות להכרזת הרשמיות הן - שמירה על בריאות, בטיחות הציבור, הגנה על איכות הסביבה.
- **חובת שמירה על תקן רשמי** - לפי סעיף 9. (א) לחוק התקנים, חל איסור ייצור, יבוא, שיווק, מכירה ושימוש במוצר שחל עליו תקן רשמי, אלא אם מתאים המוצר לתקן רשמי.

- **תעודת בדיקה על התאמת מוצר לתקן רשמי** - מת"י או כל מי שהוסמך לכך ע"י הממונה על התקינה (להלן - מעבדה מאושרת) רשאים לבדוק התאמת המוצר לתקן ולתת תעודת בדיקה על כך.
- **תו תקן** - סמל שאותו רשאי היצרן לסמן על מוצריו לאחר שקבל לכך היתר ממת"י באמצעותו של הסמל מצהיר היצרן על התאמת המוצר לדרישות התקן ועל כך שיצורו של המוצר נמצא בפיקוח מת"י.
- **חובת תו תקן** - איסור ייצור מוצרים מסוימים ללא פיקוח מת"י (ללא סימון תו תקן). רשימת המוצרים פורסמה בצו התקנים ע"י שר התמ"ת ברשומות וכוללת כ-40 מוצרים.
- **תעודת התאמת** - תעודה שניתנה ע"י מת"י או מעבדה מאושרת (לפי סעיף 12 לחוק מוצר לתקן התקנים) ובה נקבע שמוצר מתאים לתקן.
- **היתר תו תקן** - היתר שניתן ע"י מת"י ומאפשר ליצרן לסמן מוצר בתו תקן.

### 1.1.3 הנחיות לרכישה ולתחזוקה של ציוד (עליו חלים תקנים רשמיים) במעונות:

מוצר	חובת התאמה לתקן רשמי ת"י	חובת תו תקן	חובת אישור התאמה לתקן	דרישות תחזוקה	הערות
<b>1. ריהוט</b>					יש לדרוש מהספק תעודת התאמה לתקנים
מיטת תינוק	682		+		
יחידת החתלה	5115		+		
מזרן ומגן ראש לתינוק	1548		+		
<b>2. צעצועים</b>					יש לדרוש מהספק תעודת התאמה לתקנים
צעצועים	562		+		תשומת לב מיוחדת לסימון גיל המשתמש
נשכנים	562		+		תשומת לב להוראות שימוש
תלת-אופן מוצר	562		+		
מוצר	חובת התאמה לתקן רשמי ת"י	חובת תו תקן	חובת אישור התאמה לתקן	דרישות תחזוקה	הערות

מוצר	חובת התאמה לתקן רשמי ת"י	חובת תו תקן	חובת אישור התאמה לתקן	דרישות תחזוקה	הערות
<b>3. מוצרי היגינה</b>					יש לדרוש מהספק תעודת התאמה לתקנים
טיטולים	818		+		
מוצצים ופטמות	1157	+			
<b>4. מתקני משחק בחצר</b>	1498		+	א. חובת אישור כל מיתקן חדש ב. חובת בדיקה חודשית ע"י בעל המיתקן ג. חובת בדיקה שנתיית ע"י מעבדה מאושרת	יש לדרוש מהספק תעודת התאמה לתקנים
<b>5. ציוד כיבוי אש</b>					יש לדרוש מהספק תעודת התאמה לתקנים
מטפי אש מיטלטלים	66,318,74,987 570,463,283	+		חובת תחזוקה לפי ת"י 129	תחזוקה ע"י גורם מוסמך ע"י רשות הכבאות והצלה (באמצעות מת"י)
מערכת גילוי אש	1220		+	תחזוקה נדרשת ע"י רשות הכבאות והצלה	
שטיחים	636		+		
<b>6. ציוד צורך גז</b>					יש לדרוש מהספק תעודת התאמה לתקנים
מיתקן לגז	158		+	חובת בדיקת התקנה ובדיקה תקופתית פעם בחמש שנים	בדיקת התקנה ע"י מעבדה מאושרת ובדיקה תקופתית ע"י טכנאי גז מוסמך
מכשירי בישול, אפייה וצלילה	907	+			
מחממי מים לשתייה	1296	+		חובת בדיקה תקופתית פעם בשנתיים	בדיקה תקופתית ע"י טכנאי גז מוסמך
<b>7. מערכת טיפול במי שתייה</b>	1505		+		יש לדרוש מהספק תעודת התאמה לתקנים

מוצר	חובת התאמה לתקן רשמי ת"י	חובת תו תקן	חובת אישור התאמה לתקן	דרישות תחזוקה	הערות
<b>8. מערכת סולארית</b>	579	+			יש לדרוש מהספק תעודת התאמה לתקנים
<b>9. ציוד חשמלי</b>					יש לדרוש מהספק תעודת התאמה לתקנים
מנורות	20		+		
ציוד אלקטרוני (טלוויזיה, ודאו וכד')	250		+		
מכשיר חשמלי לחימום נוזלים	251		+		
מערכת סולארית לחימום מים (דודים וקולטים)	579	+			
מקרר	721	+			
מכונת כביסה	900		+		
מאוורר	900		+		
מיקרוגל	900		+		
מעבד מזון, מיקסר, בלנדר וכד'	900		+		
שואב אבק	957		+		
מזגן אוויר	994	+			
תנור משולב (גז-חשמל) לבישול	1049	+			
מדיח כלים	1326				
<b>10. חומרי ניקוי</b>					יש לדרוש מהספק תעודת התאמה לתקנים
נוזל לניקוי כלים	139		+	כל חומרי הניקוי	
סבון תמרוקים	240		+	יאוחסנו בארונות	
אקונומיקה	261		+	נעולים או במדפים	
אבקת כביסה	438		+	גבוהים שאינם	
משחת ניקוי	733		+	בהישג יד של הילדים	
פותח סתימות	2250		+		

#### 1.4 הערות:

- א. קיום תו תקן למוצר (מוצר מסומן בתו תקן וברשות היצרן היתר תו תקן) מבטל את הצורך לדרוש תעודת התאמה לתקן.
- ב. כל ציוד, אשר אינו מופיע ברשימה (סעיף 2 לעיל) ואשר לא קיים לגביו תקן רשמי, שיירכש למעונות יום יעמוד בדרישות התקנים הרלוונטיים אם קיימים. במידה ולא קיים תקן מתאים לציוד שנרכש, יפעיל הגוף הרוכש את שיקול דעתו המקצועית לגבי איכות, בטיחות והתאמת הציוד לגיל הילדים.
- ג. לצורך קבלת מידע בעניין תקנים/תקנים רשמיים שחלים על הציוד ניתן לפנות אל מכון התקנים הישראלי (רח' חיים לבנון 42 ת"א, טל: 03-6465154) או אל הממונה על התקינה במשרד התמ"ת (רח' בנק ישראל 5 ירושלים, טל: 02-6662295/6, רח' מזא"ה 76 ת"א, טל: 03-7101562).

#### 1.5 פריטים שאינם מאושרים לשימוש במעונות יום ומשפחתונים:

##### א. ריהוט :

עריסת תינוק .  
לול לתינוק.  
כיסא גבוהה לאוכל.  
הליכון לתינוק .  
עגלת תינוק.

##### ב. ציוד חשמלי:

מחמם מים מהיר חשמלי - לרחצה .  
תנור חשמל בעל גופי חימום גלויים (ספירלה).

##### ג. משחקי חצר:

נדנדות.  
קרוסלה.

ה. נספחים

## נספח 2 – הסבת מבנה למעון יום

### תנאים ואישורים נדרשים להתאמת המבנה לפרוגרמה

- אישור הרשות המקומית לשימוש חורג במבנה.
- אישור משרד הבריאות לתנאי תברואה נאותים במעון ובמטבח.

- אישור יועץ בטיחות (ממונה בטיחות מוסמך) לקיום תנאי בטיחות נאותים במעון ובמתקניו (כולל אישור למערכות, סידורים וציוד למניעת דליקות ולכיבוי אש).
- תוכניות הבניה והשיפוצים למבנה קיימים טעונות היתר בניה בהתאם לחוק ואישורים של משרד הבריאות, רשות כבאות מחוזית ומשרד התמ"ת.

### תנאים נוספים:

<b>מבנה</b>	מבנה המעון מרוחק ממקורות רעש, קרינה, זיהום אוויר, אבק, גזים, מתקני טהור וביוב, מקווי מים ומתקני חבי חשמל, בזק וחברות התקשורת. במידה והמגרש ממוקם בסמיכות למקור מטרד סביבתי, יש לקבל אישור מהמשרד לאיכות הסביבה. כל השמשות והחלונות במבנה עשויים זכוכית בטיחות מחוסמת או מרובדת. בכל מעון קיימים: מטבח, פינת כביסה מחסן, פינת מנהלת ושירותים המיועדים לצוות.
<b>גידור</b>	הגידור ההיקפי של מגרש המעון (קיר + גדר/מעקה) יהיה בגובה 160 ס"מ לפחות מסך דריכה (4 ס"מ לפחות) בצד החצר. הגידור בין החצרות הוא בגובה של 100 ס"מ לפחות. המרווח בין הסורגים וכינם לכל אלמנט לא יעלה על 8 ס"מ נטו. גדר חיה אינה באה במקום גידור כמפורט לעיל. קיים מעקה בטיחות תיקני מול שער הכניסה למעון.
<b>שערים ודלתות</b>	לכל מעון יש שער כניסה ראשי בגובה הגדר וברוחב של 110 ס"מ לפחות ושער נוסף לחצר משק שימש גם כיציאת חרום. שער הכניסה הראשית למעון יפתח כלפי חוץ.
<b>חצר</b>	בחצר לא יימצאו עמודי חשמל או טלפון. חצר המשחקים של המעון לא נמצא מתחת למרפסות, לגנות של מבנה כלשהו, או מתחת לכל מערכת אחרת שתאפשר נפילת גופים מגבוה על המעון או על חצרו. במקרים חריגים אפשר להתקין גגון מתאים כדי למנוע פגיעה כתוצאה מנפילת חפצים, ההתקנה באישור מפקחת ובאישור יועץ בטיחות מוסמך. לכל כיתה קיימת חצר שלה. לכיתה תינוקות תהיה מרפסת מקורה בשטח של 12 מ"ר. לכיתה ילדים תהיה מרפסת לא מקורה באותו שטח כמו לכיתה תינוקות. שטח מינימלי של כל חצר יהיה לפי יעודה: תינוקות - 45 מ"ר, כיתה ילדים ופעוטים 75 מ"ר. לצוות המעון יש נקודת תצפית על כל שטח חצר המשחקים. קיימת הפרדה בין החצרות של הגילאים השונים. קיימת הפרדה בין חצרות הכיתות לבין חצר משק. מצע החצר הינו ללא אבנים וחצץ, ללא בורות ומפגעים שונים. בחצר יהיו סידורי ניקוז מים נאותים.

	<p><b>מתקני חצר</b></p> <p>כל מתקני המשחק במעון עומדים בתקן ישראלי 1498 העדכני (קיים סימון התאמה מעודכן) ומותאמים לגיל הילדים של אותה כיתה. לפחות 15% משטח החצר הנו מוצל באמצעות סככות צל.</p>
<p><b>כיתות המעון</b></p>	<p>שטח הכיתה נטו למספר ילדים:  כיתת ילדים - 2.6 מ"ר לילד.  כיתת כעוטות - 3.0 מ"ר לילד.  כיתת תינוקות - 3.3 מ"ר לילד.  כל כיתות המעון הינן ממוזגות.  גובה הכיתה 250 ס"מ לפחות (לאחר התקנת תקרה אקוסטית).  חלונות נמוכים יהיו בעלי סף תחתון בגובה 60 ס"מ לכל היותר.  סף תחתון של חלון נפתח יהיה בגובה של 1.20 מ' לכל הפחות.  אין בכיתות המעון חלונות הנפתחים בגריה אנכית (גילויטינה).  במעונות שגובה סף החלון גבוה מ-200 ס"מ מהקרקע החיצונית יש אמצעי הגנה מפני נפילה החוצה. ההגנה היא עד לגובה (פנימי) של 150 ס"מ.  במידה וקיימים סורגים - המרווח בין כל שני אלמנטים אנכיים סמוכים ובין כל הסורגים למסגרת החלון לא יעלה על 8 ס"מ נטו.</p>
	<p><b>תכולה בכיתות: ריהוט וציוד</b></p> <p>יש לצייד את המעון עפ"י רשימת ציוד כמפורט בנספח 6 - בהתאם למספר הילדים במעון.</p>
	<p><b>שרותים ומחסן</b></p> <p>במעון קיימים שירותים ואמצעים לשמירת הגינה המאפשרים תנאים סניטריים נאותים בהתאם לפרוגרמה ובהתאם למספר הילדים בכיתה קיימת אפשרות השגחה על הילדים בכיתה בזמן הטיפול בהם בחדר השירותים.  קיימת אפשרות תצפית על הילדים בכיתה מחדר ההחלתה/שירותים.</p>
	<p><b>מים וביוב</b></p> <p>המים המסופקים למעון והמים לשימוש המעון יהיו ממקור מאושר ובאיכות "מי שתייה".  טמפרטורת המים החמים בכל המעון תוגבל על ידי ווסת או אמצעי אחר לטמפרטורה מרבית של 45 מעלות צלסיוס עפ"י תקנות הל"ת.  מכסים של תאי ביקורת מים וביוב מיושרים בגובה פני הקרקע.</p>

### נספח 3

#### סידורים תברואיים מינימליים במעונות יום

מתקני שתייה	ברז	שירותים			פרטים
		מקלחות	כיורים	אסלות	
		-	1 כיור רגיל 1 כיור לרחצה 40X90 ס"מ בעומק 40 ס"מ וגובה 90 ס"מ	1	1. כיתת תינוקות (מיועדת ל-15 תינוקות)
		מקלחת יד בגובה 150 ס"מ+ אגנית	2	2	2. כיתת פעוטות (מיועדת ל-22 פעוטות)
		מקלחת יד בגובה 150 ס"מ + אגנית	3	3	3. כיתת ילדים בוגרים (מיועדת ל-27 ילדים)

#### הערות:

1. סידורים תברואיים במטבח ובחצר יקבעו בהתאם לאופן פעולות המוסד.
2. יותקן כיור למטפלות וכיור לילד בכיתה של כל מעון יום לגיל הרך, לכיור יספקו מים חמים וקרים.  
גובה הכיור לילד הוא 50 ס"מ.
3. בכל שירותים יש לתכנן סוללה עם מים חמים וקרים.
4. צריך לתכנן שירותים לצוות השירותים צריכים להיות נגישים גם לנכים.  
גובה כיורים בכיתת פעוטות 0.60 ס"מ = H  
גובה כיורים בכיתת ילדים 0.60 ס"מ = H  
גובה כיורים בכיתת תינוקות 0.60 ס"מ = H

### נספח 4 - התאמת המבנה למעון רב תכליתי

- מעבר לדרשות והפונקציות של המעון הרגיל יש צורך בתוספות במבנה לצורך התאמתו למעון רב תכליתי כדלקמן:
1. חדר מתאים לילדים בגילאי 3-6 שנים המגיעים למעון בשעות הצהריים (בין 15-20 ילדים), חדר זה צריך להיות כחלק אינטגרלי מהמעון. (אם מביאים מבנה יביל שיהיה חיבור עם המבנה המרכזי).
  2. חדר לעו"ס - החדר אמור לשמש הן כחדר למשרד והן כחדר בו היא תוכל להיפגש לצרכי טיפול אחרת.
- עם הורים וילדים.  
כדי לשמור על פרטיות, חייב החדר להיות עם בידוד אקוסטי מתאים.
3. מקום מתאים לטיפולים בתחומים שונים לילדים, טיפולים פרטניים ובקבוצות קטנות (אפשרי בחדר העו"ס אם יהיה בגודל הראוי).
  4. מקום מתאים לעבודה עם קבוצות הורים - אפשרי שימוש משני בחדר המשמש לפעילות אחרת.

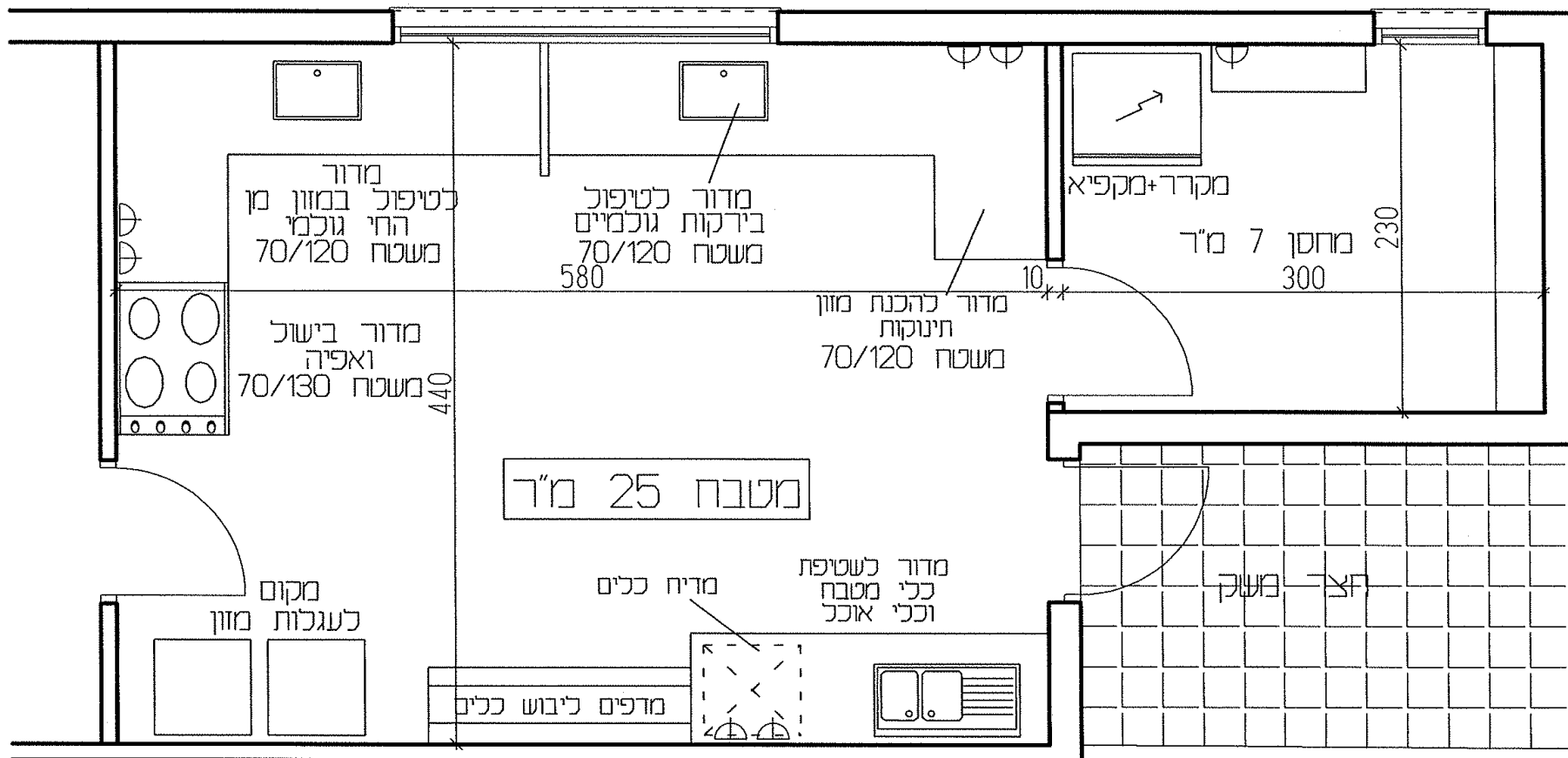


## נספח 5 - תרשימים לדוגמא

4.0 - מטבח.

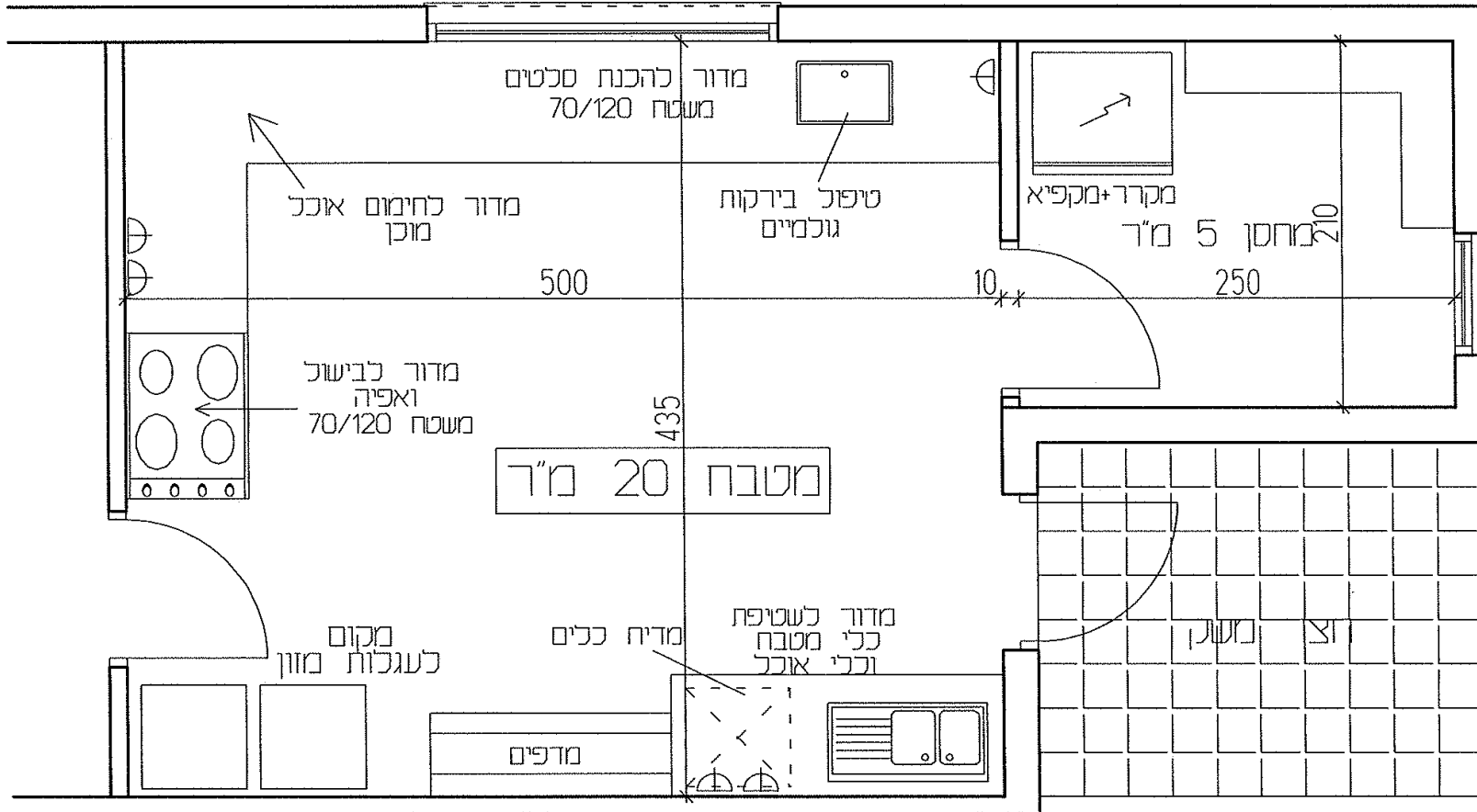
4.1 - מטבח לבישול מלא.

דוגמא תכנית למטבח - בישול מלא קני"מ 1:50

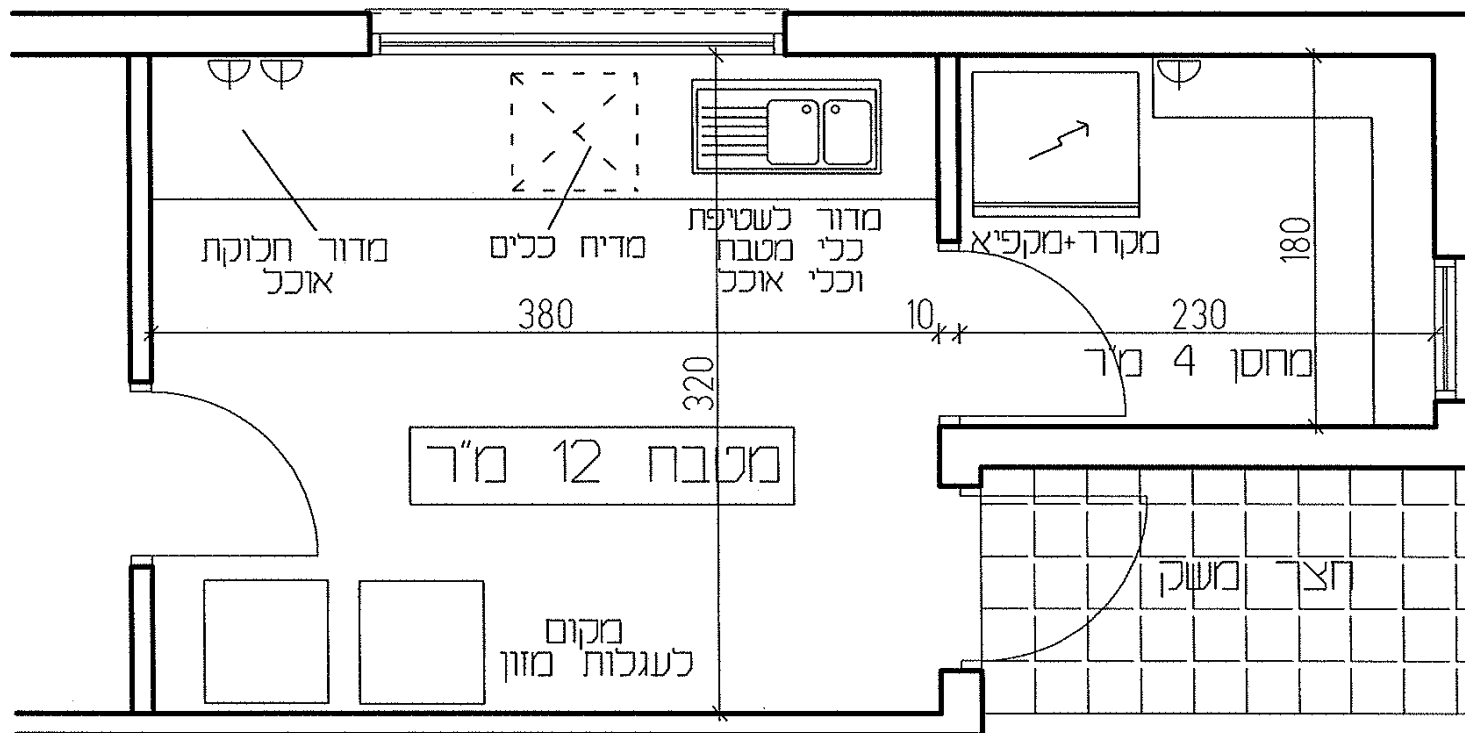


4.2 - מטבח לקייטרינג חצי מוגמר  
 דוגמא תכנית למטבח קייטרינג חצי מוגמר קב"מ 1:50

פרוגרמה לתכנון וליצוד  
 מעונות יום לגיל הרך



4.3 - מטבח לחמים בלבד  
 דוגמא תכנית למטבח - חימום בלבד קני"מ 1:50



ה. נספחים

## נספח 6: ציוד המעון

### 6.1: רשימת ציוד למעון בו שוהים 70 ילדים:

מס' סידורי	שם	כמות
.25	סיר מס' 18	1
.26	סיר מס' 20	1
.27	סיר מס' 22	1
.28	סיר מס' 26	2
.29	סיר מס' 30	1
.30	סיר מס' 32	2
.31	סיר מס' 36	1
.32	מחבת גדולה	1
.33	מחבת קטנה	1
.34	קומקום גדול	1
.35	פינג'אן	1
.36	משולש לכיור	1
.37	מסננת לכיור	2
.38	משאבה לכיור	1
.39	מרסק תפוז	1
.40	כלי טיגון ומזלג (טי)	1
.41	מצקיות רגילות	6
.42	מצקת גדולה	1
.43	סכינים למטבח	6
.44	סכין לחם	1
.45	סכין בשר	1
.46	קולפנים שונים	2
.47	קערות פלסטיק גדולות	2
.48	פומפיות	2
.49	פוחחן קופסאות	1
.50	פוחחן בקבוקים	1
.51	מד מידות	1

מס' סידורי	שם	כמות
<b>מטבח</b>		
.1	וונטה ו/או קולט אדים	1
.2	בלנדר	1
.3	מקרר תעשייתי	1
.4	מקרר ביתי	1
.5	מיקסר תעשייתי	1
.6	תנור אפייה	1
.7	גז-כיריים 3 להבות	1
.8	מקפיא	1
.9	מדיח כלים	1
10	מיחם למים	1
.11	ספלים, צלחות מרק, צלחות מנה עיקרית- הכל מפלסטיק (לא חד פעמי)	70
.12	כפיות, כפות, מזלגות - עם שיניים קצרות, סכינים - לא משוננים וללא חוד. הכל קצר ומותאם לגיל הילדים.	150
.13	כלי הגשה: קערות מנירוסטה להגשת מזון חם + מכסים אטומים.	12
.14	קערות מפלסטיק להגשת מזון קר	12
.15	מצקות	12
.16	כפות הגשה	24
.17	מגש פורמייקה	2
.18	קנקני שתייה מפלסטיק	12
.19	מלחיות	3
.20	סלסילות לחם	12
.21	קופסאות לחלוקת סכ"ם	4
.22	מייבש כלים	1-2
.23	מייבש סכ"ם	1
.24	סיר מס' 16	1

מס' סידורי	שם	כמות
.83	עגלות הגשת מזון	3
.84	עגלת קניות	1
.85	מתקן לניירות ניגוב ידיים	1
.86	משחזז סכינים	1
<b>חצר משק</b>		
.87	סולם	1
.88	משפך	1
.89	צינור גומי	1
.90	מגרפת חצר	1
.91	מברג, פטיש, צבת, גומי לכרז	4*1
<b>חדר צוות - ריהוט וציוד</b>		
.92	שולחן סלוני	1
.93	כורסאות (1/2 כורסה)	4
.94	ספת עץ עם מזרון גומי אויר	1
.95	ארון בגדים לצוות	1
.96	מדף	1
.97	וילון	1
.98	שטיח	1
<b>משרד - חדר מנהלת (חלק מהציוד לכל המעון)</b>		
.99	שולחן כתיבה מעץ	1
.100	כסא	1
.101	כסאות עץ או פורמיקה	2
.102	מדפים	2
.103	וילון (לפי הצורך 12 - מ' בד)	1
.104	שטיח	1
.105	ארון עץ למשרד	1
.106	כנס קסם	1
.107	מטול	1
.108	רשמקול או טייפ - דיסק	1
.109	מקרנה	1
.110	מכשיר למינציה	

מס' סידורי	שם	כמות
.52	מסחטה	1
.53	קרש חיתוך	2
.54	קרש בשר מפלסטיק	1
.55	מערוך	1
.56	כף עץ	1
.57	ארגז לחם	1
.58	מאזנים	1
.59	מלחייה גדולה	1
.60	מחזיקי מפיית	12
.61	כלי להורדת בצק	1
.62	מברשת מריחה	1
.63	מנפה	1
.64	כלי עץ	1
.65	מכלי תבלינים	4
.66	כפות מזון	6
.67	מכלי אחסון מזון עם סגירת הרמטית	15 ויותר
.68	סל קניות	1
.69	מעמד לירקות	1
.70	ארגז אחסון	5
.71	תבנית אפיה מס' 28	1
.72	מסננת על רגל אחת	1
.73	סט פיירקס לקפה	1
.74	צלחות לצוות ולאורחים	24
.75	סט כוסות	6
.76	כלי סוכר	1
.77	כלי לחלב (1 גדול + 1 קטן)	2
.78	מפיון	1
.79	מברשות לניקוי כלי אוכל	4
.80	משטח עבודה מנירוסטה	1
.81	כסאות	4
.82	מדפי אחסון למזווה	24

מס' סידורי	שם	כמות
.140	שמיכות צמר (אורלון)	16
.141	ציפות	32
.142	מגבות פרוטה	22
.143	סינר אוכל	60
.144	מתקן לנייר חד-פעמי	1
.145	תמונות קיר אמנותיות	2
.146	וילונות	לפי הצורך
.147	פלקטים	2
.148	שטיחים לזחילה בגוון אחיד או לינוליאום	2
.149	לוח קיר פעיל משטיח	1
.150	חיות גומי למיניהם	10
.151	בובות בד	5
.152	חיות גרירה	6
.153	משאיות, כלי תחבורה מפלסטיק	2
.154	מראה נמוכה 0.40*1.20 מ' עם תו תקן	1
.155	סלסילות לצעצועים	10
.156	עגלות מיני מעץ	2
.157	משחקי הרכבה שונים	כמה שיותר
.158	תיבות ממויינות	10 לפחות
.159	רעשנים שונים	תיבה
.160	קוביות ברזנט או פלסטיק גדולות	חבילה
.161	חיות פרווה	10
<b>חצר תינוקות</b>		
.162	מנהרת זחילה	1
.163	מגלשת פלסטיק לתינוקות	1
.164	פינת מים ליחיד	1
.165	צעצועים ומכלים	לפי הצורך
.166	נגררים	4
.167	ארגז חול לפי התקן + סככה + כיסוי ברזנט	1
<b>מרפסת זחילה לתינוקות</b>		
.168	שטיח או לינוליאום	1

מס' סידורי	שם	כמות
.111	מזגנים ו/ או מאוררים והסקה מרכזית	לכל הכיתות
<b>חדר כביסה</b>		
.112	דליים לשטיפת מרצפות	3
.113	מגבים	3
.114	מטאטאים	3
.115	יעה	3
.116	חובט שטיחים	1
.117	קערות כביסה	3
.118	אוגר כביסה	1
.119	מעמד לייבוש כביסה	1
.120	מהדקי כביסה	2 חבילות
.121	סל כביסה	1
.122	קולב	1
.123	מכונת כביסה	
.124	מייבש כביסה	1
.125	ארונות לחומרי ניקוי ושירותים	3
<b>כיתת תינוקות (3 ח' - 1.3 ש')</b>		
.126	מיטת עץ 60x90 ס"מ	14
.127	מזרונים אורטופדיים לתינוק	14
.128	ארונות לאכסון כלי מיטה	1
.129	מדפים	2
.130	כונניות לאכסון אבזרים	2
.131	ארון נעלים נייד	1
.132	עגלול	1
.133	שולחן טיפולים + מזרון החתלה	1
.134	שולחנות פורמייקה עם פינות מעוגלות 60*90	2
.135	כח אשפה גדול עם מכסה אוטם	1
.136	מברשות לשירותים	1
.137	כסאות עץ עם משענת	14
.138	סדינים	40
.139	שמיכות פיקה	16

מס' סידורי	שם	כמות
.199	כסאות עץ לשולחן ספריה	4
.200	פינת מטבח הכוללת כיריים, כיוור, ברזים וכלי מטבח	1
.201	שולחן מטבח מעץ	1
.202	כסאות לשולחן מטבח	4
.203	מיטת כובה	1-2
.204	ארון בגדים לכובה	1
.205	עגלות כובה על גלגלים	2
.206	בובות בד ופרווה	7
.207	ארון תחפושות מעץ	2
.208	קרש גיהוץ	1
.209	מגהץ	1
.210	פרגוד חד תכליתי	1
.211	שולחן לכן לרופא	1
.212	כסא עץ לכן לרופא	1
.213	מיטת רופא	1
.214	ארון עזרה ראשונה לפינת רופא	1
.215	כסויי בד לספות ממזרונים	3-4
.216	קוביות נבובות (חלולות)	1 סט
.217	קוביות מוצקות + ארון	1 סט
.218	מתקן לייבוש ציורים	1
.219	פינת טבע	1
.220	שולחן מים	1
.221	שולחן חול	1
.222	שולחן חומר חרסיתי	1
.223	צעצועים ומשחקי הרכבה	לפי הצורך
.224	תיבות ממויינות	לפי הצורך
.225	כלי מוסיקה ותנועה	לפי הצורך
.226	תיאטרון בובות + בובות יד ואצבע	לא חובה
<b>חצר פעוטות</b>		
.227	מריצות	3
.228	מתקני חצר לפי תו תקן מאושר	1-2

מס' סידורי	שם	כמות
.169	פעילויות לקיר	2
<b>כיתת פעוטות (2-1.3 ש')</b>		
.170	שולחנות מעץ ופורמייקה מעוגלות בפינות	4
.171	כסאות עץ	28
.172	ארון אכסון מצעים	1
.173	עגלת מזרונים	1-2
.174	ארון תאים	2
.175	מדפים מעץ	2
.176	כונניות (חלק סגור, חלק מדפים)	2
.177	ארון נעלים נייד	1
.178	מזרונים אורטופדיים	28
.179	ספסל החתלה	1
.180	מתקן לנייר החתלה	1
.181	כח אשפה גדול עם מכסה אוטם	1
.182	סירי לילה	10
.183	מברשות לשירותים	1
.184	ארון תאים לחומרי יצירה	1
.185	לבנים, סדינים	65
.186	ציפות	56
.187	שמיכות פיקה	28
.188	שמיכות צמר (אורלון)	28
.189	מגבות פרוטה	10
.190	מתקן לנייר חד-פעמי	1
.191	וילונות	לפי הצורך
.192	סיגרי אוכל	60
.193	שטיחים בגוון אחיד או לינוליאום	3
.194	תמונות קיר אמנותיות	3
.195	מראה 0.40*1.2 מ'.	2
.196	עגלת סלסלות אכסון	1
.197	ספריה תלויה	1
.198	שולחן ספריה מעץ / פורמייקה	1

מס' סידורי	שם	כמות
.257	מראה 0.40*1.2 מ'.	2
.258	עגלת סלסלות אכסון	1
.259	פינת מטבח הכוללת כיריים, כיור, ברזים וכלי מטבח	1
.260	שולחן מטבח מעץ	1
.261	כסאות לשלוחן מטבח	4
.262	מיטת בובה	1-2
.263	ארון בגדים לבובה	1
.264	עגלות בובה על גלגלים	2
.265	עגלות סופרמרקט	1-2
.266	בובות בד ופרווה	7
.267	ארון תחמושות מעץ	2
.268	קרש גיהוץ	1
.269	מגהץ	1
.270	פרגוד חד תכליתי	1
.271	שולחן לבן לרופא	1
.272	כסא עץ לבן לרופא	1
.273	מיטת רופא	1
.274	ארון עזרה ראשונה לפינת רופא	1
.275	כסויי בד לספוח ממזרונים	3-4
.276	קוביות נבוכות (חלולות)	1 סט
.277	קוביות מוצקות + ארון	1 סט
.278	מתקן לייבוש ציורים	1
.279	פינת טבע	1
.280	שולחן מים	1
.281	שולחן חול	1
.282	שולחן חומר חרסיתי	1
.283	בובות, צעצועים ומשחקי הרכבה	לפי הצורך
.284	תיבות ממויינות	לפי הצורך
.285	כלי מוסיקה ותנועה	לפי הצורך
.286	תיאטרון בובות + בובות יד ואצבע	1
.287	לוח מגנט לקיר	1
.288	לוח שטיח פעיל לקיר	1

מס' סידורי	שם	כמות
.229	נדנדת עלה ורד	מתקן בעל 2 נדנדות
.230	כלי משחק בחול	לפי הצורך
.231	משחקי גרירה והליכה	5
<b>כיתת בוגרים (גילאי 2-3)</b>		
.232	שולחנות עץ + פורמייקה 70*90	4
.233	כסאות עץ	31
.234	מזרונים אורטופדיים	30
.235	עגלת מזרונים	1-2
.236	ארון תאים עץ+ פורמייקה	2
.237	ארון אכסון מצעים	1
.238	מדפים	5
.239	כונניות	3
.240	ארון נעלים נייד	1
.241	סדינים 60*120	90
.242	ציפות בד 70*110	60
.243	שמיכות פיקה 130*115	35
.244	שמיכות צמר (אורלון) 100*150	30
.245	מתקן מגבות נייר	1
.246	ספסל החתלה	1
.247	כח אשפה גדול עם מכסה אוטם	1
.248	סירי לילה	7
.249	מברשות לשירותים	1
.250	וילונות	לפי מספר החלונות
.251	שטיחים בגוון אחיד או לינוליאום	3-4
.252	קולבים באמבטיה למגבות בד ומעילים	לפי הצורך
.253	תמונות קיר	3
.254	ספריה תלויה	1
.255	שולחן ספריה	1
.256	כסאות עץ לספריה	4



ה. נספחים

מס' סידורי	שם	כמות
.294	נדנדת עלה ורד (ברזל + עץ) + כונן ברזל	1 עם 2 נדנדות
.295	מתקן עץ מתאים לגיל בעל תו תקן	1

מס' סידורי	שם	כמות
.289	לוח מחייק לקיר	1
.290	שולחן מדע	1
291	דוכן קביות	1
<b>חצר כיתת בוגרים</b>		
.292	עגלות חצר מעץ או פלסטיק קשיח	3
293	מריצות	4

## נספח 7 - צמחים רעילים

להלן רשימה של צמחים, עצים ופרחים רעילים שמומלץ שלא יהיו בקרבת מעונות יום וגני ילדים. ברשימה נכללים צמחים, עצים ופרחים שעלולים להיות רעילים או לגרום לתופעות אלרגיות. הרשימה פותחה על ידי ארגון בטרם לבטיחות ילדים והמוכן הארצי למידע בהרעלות.

### צמחים של ירקות גינה רעילים:

אספרגוס - asparagus  
נבט, נצר, ניצן וחלק ירוק של תפוחי אדמה - sprout and green parts of potato  
עלים של ריבס (סוג של צמח בר) - rhubarb leaves  
חלקים ירוקים של עגבניות - green parts of tomato

### רשימה של צמחים בטוחים:

- סיגלית אפריקאית	- אלפנדרה	- מימוזה ביישנית
- הלקסינה	- אספלניום	- כידון
- איריסינה	- שרך בוסטוני	- ירקה, פליציה
- שלומברגה	- נדנונית	- קיסוס שבדי
- צמח תירס	- דרקונית	- גינורת השלוחות
- דרקונית ריחנית	- אל-תיגע-בי	- המרוקליס
- פפרומיה	- דקל חמדה	- שושן צחור
- בת שבע יפה	- מרנטה	

### רשימת צמחיה העלולה לגרום לתופעות אלרגיות:

- כל מיני האלה (עצי זכר)	- כל מיני הברוש
- כל מיני הערער (עצי זכר)	- כל מיני הזית
- כל מיני התמר (עצי זכר)	- פקן
- אילנתה בלוטית	- אלון
- שיטה	- לענה

### צמחים רעילים

אזדרכת	סם הכלב המזרחי	רוביניה בת השטה (!!)
אחירותם החורש	סמבוק	רוש עקוד (!!)
אטרופה רפואית (!)	סרפד (צמח מגרה וצורב)	שיכרון (!)
אצבעונית ארגמנית (!!)	סתונית (!)	שקד מצוי (שקד מר)
אקוניטון רפואי (!)	פלכון יפאני	תבטיה תרבותית (!!)
דורבנית	פרג תרבותי (!)	תורמוס
דורנטה מצויה	כתילת המזכר הגדולה (תפוח סדום)	טבק (!!)
דטורה (!!)	ויסטריה	לבורנום צחנני (!)
דיפנכיה (צמח מגרה)	ויתניה משכרת	לוף ארץ-ישראלי
הרדוף הנחלים (!!)	חד מאבק יפה (!!)	ליגוסטרומ מצוי
לנטנה (!)	חלבלוב (צמח מגרה)	נרקיס
סולנום (ענבי שועל) (!)	קיקיון מצוי (זרעים לעוסים)	
פואנציאנה ארוכת אבקנים ("עץ האפונה") (!!)	קנבוס תרבותי	

\* דרגת רעילות גבוהה יותר מבוטאת באמצעות סימני קריאה



[www.moital.gov.il](http://www.moital.gov.il) משרד התעשייה המסחר והתעסוקה

[www.health.gov.il](http://www.health.gov.il) משרד הבריאות

[www.moch.gov.il](http://www.moch.gov.il) משרד הבינוי והשיכון

[www.moital.gov.il/meonot-yom](http://www.moital.gov.il/meonot-yom)



**משרד התעשייה המסחר והתעסוקה**

אגף מעונות יום ומשפחתונים

רח' בנק ישראל 5 ירושלים טל: 02-6662319 פקס: 02-6662984

[www.moital.gov.il/meonot-yom](http://www.moital.gov.il/meonot-yom)

**משרד הבינוי והשיכון**

אגף פרוגרמות  
מנהל תכנון והנדסה

**משרד הבריאות**  
המח' לבריאות הסביבה